

# Notesco verkkokameran pikaohje

Wanscam, Foscam ja Opticam VGA-kameroille



Kamera hakee oletuksena IP:n DHCP-palvelimelta. Käyttäjätunnus User on **admin**, **Password on tyhjä**. Kameraan voi luoda myöhemmin uusia käyttäjätunnuksia.

## Windows

- 1) Asenna PC:lle **kameran hallintaohjelma** pikku-CD:ltä:  
-- /IP Cam tools x.x.xx/IPCamSetup.exe tai  
-- /01\_IP Camera Tool/IPCamSetup\_Windows OS.exe tai  
-- Netcam Watcher PRO-CD:ltä hakemistosta /Intellicam-Opticam/.  
Ohjelma on myös ladattavissa osoitteesta  
<http://www.notesco.net/download/IPCamSetup.zip>.

## Apple

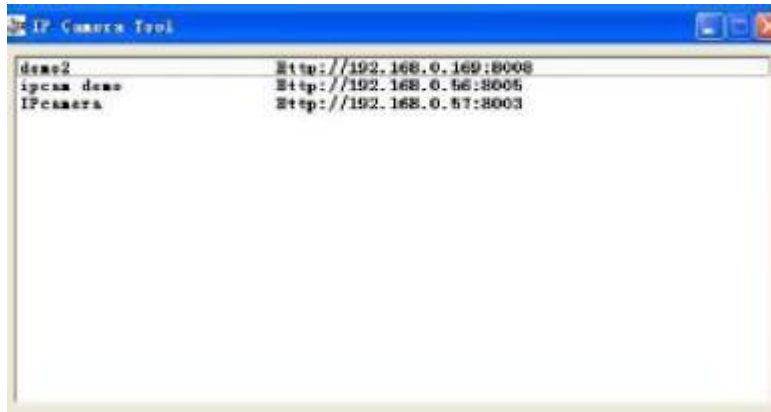
- 1) Kopioi sopivaan kansioon /01\_IP Camera Tool/IP Camera Tool for Mac OS.zip ja avaa zip-arkisto.  
Ohjelma on myös ladattavissa osoitteesta  
<http://www.notesco.net/download/IP Camera Tool for Mac OS.zip>.

2) Kytke kamera verkkoon RJ45-kaapelilla. Huom: myös WLAN-kamera kytketään verkkoon konfiguroinnin ajaksi.

3) Käynnistä työpöydältä asennettu/kopioitu hallintaohjelma:

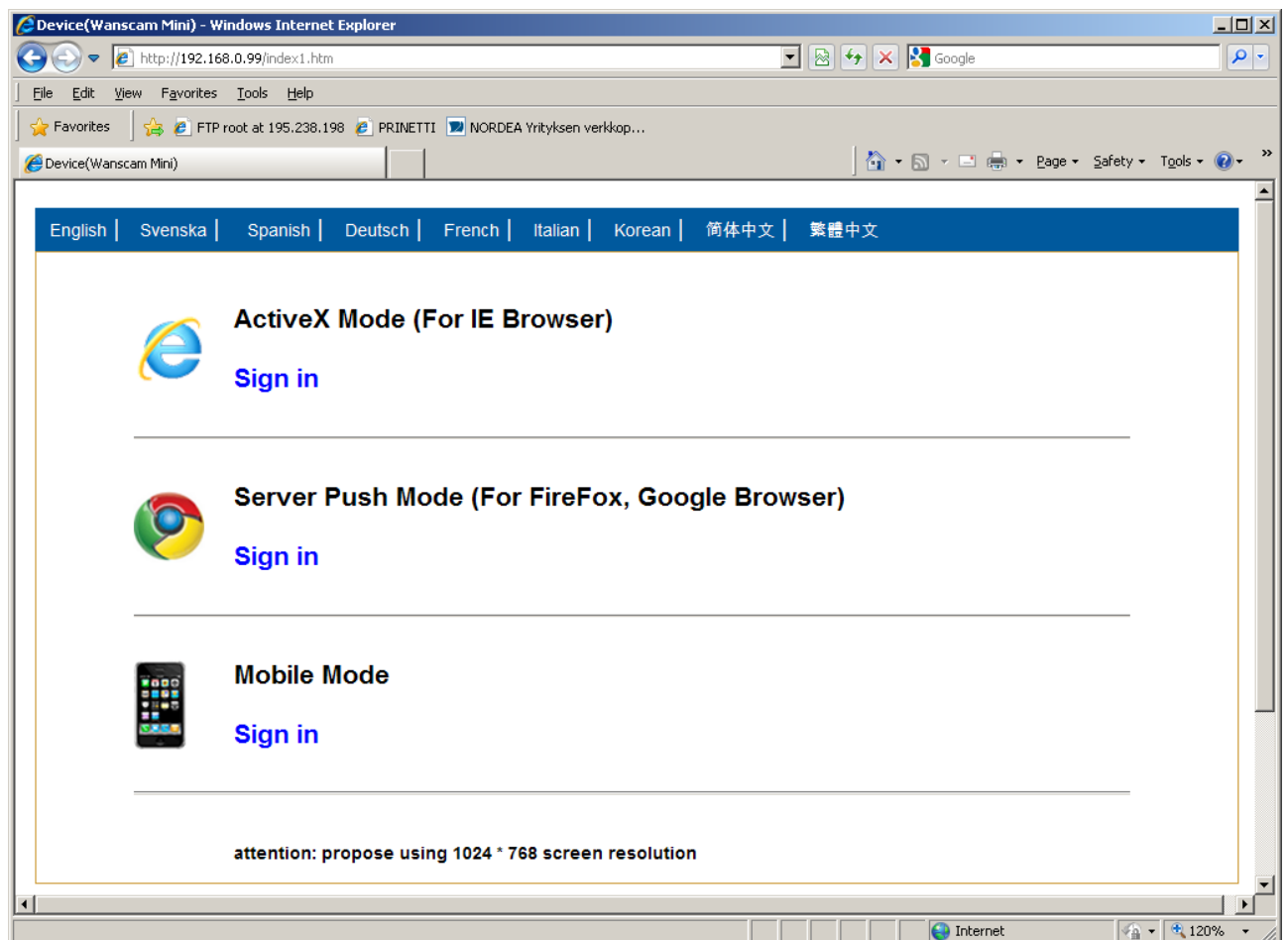


Ohjelma löytää automaattisesti kaikki verkossa olevat kamerat.



Jos yhtään kameraa ei näy verkossa, laita PC:n IP tilapäisesti ADSL:n tai muun DHCP-palvelimen IP-avaruuteen ja poista tarvittaessa PC:n palomuri käytöstä. Kamera käyttää oletuksena porttia 80 kuvansiirrossa.

#### 4) Kaksoisklikkaa haluttua kameraa ja pääset kamerasisäänkirjaussivulle



Malliksi Wanscam - ulkoasu vaihtelee, mutta oleellista ovat kaksi sisäänkirjautumistapaa: Internet Explorer ja "muut selaimet".

Kirjaudu kameraan adminina ja muuta sen arvot haluamaksesi.

Valitse oikea Login-painike selaimen mukaan (IE tai 'kaikki muut').

**User on admin, Password on tyhjä.**

Mobile Mode avaa pienikokoisen kuvan (käytetään matkapuhelimissa)

**Huom:** Ensimmäisellä käyttökerralla kamera haluaa asentaa selaimeen ActiveX tai Java-appletin. Jos asennus ei onnistu (IE8, turva-asetukset), käytä Firefoxia tai Googlen selainta asennukseen ja reaaliaikaiseen katseluun.

## Tärkeät asetukset

**50 Hz ja Outdoor** Valitse oikea ympäristö - sisäkuva (50 Hz) tai ulkokuva (Outdoor), väärällä valinnalla kuva palaa puhki (kuvassa ei näy mitään). Outdoor myös sisällä, jos aurinko paistaa ikkunasta sisään.

**Kiinteä IP-numero** Anna kameralle kiinteä IP-numero ja ota DHCP pois käytöstä.

Tarkemmat ohjeet kameran asetuksille löytyvät käyttöohjekirjasta (valoisuus, aikaleima, kuvan koko jne.). Tallenna asetukset. Asenna kamera käyttöpaikalleen ja kytke verkkoon. Säädä tarvittaessa linssin tarkennus.

## WLAN kamera

Aseta kameran WLAN asetukset ottamalla siihen selaimella yhteys sen jälkeen, kun olet asettanut sen IP:n. Aseta WLAN asetukset samoiksi kuin WLAN tukiasemassa. Irrota lopuksi verkkokaapeli, kiinnitä kameran antenni ja asenna se käyttöpaikalleen.

Säädä tarvittaessa WLAN kameran antennia, jos yhteys tuntuu huonolta (kuva nykii, kamera katoaa verkosta ym). Tarvittaessa käytä suunta-antennia tai antennivälikaapelia (saatavissa erikseen), jotta saat antennin parempaan paikkaan.

Kiinteät esteet, betonirauta ym. voivat aiheuttaa esteen signaalin kululle, tai voivat aiheuttaa heijastuman, joka pilaa yhteyden. Tällöin antenni on siirrettävä. Myös tukiaseman siirto voi auttaa. **Pääsääntöisesti ulkokameroille tukiaseman antenni pitää laittaa ulos.**

**Huomaa:** Kameran antenniliitin on RSMA tai SMA. SMA liittimelle on käytettävä sovitinkaapelia tai sovitinta (saatavissa erikseen), tai vaihdettava antennin liitin. Tavalliset RSMA-kaapelit eivät sovi.

## Virransyöttö

Virransyöttö on joko kameran mukana tuleva hakkurityyppinen 12V 1A (5V 2A ) verkkolaite tai PoE (eli virransyöttö datakaapelissa). PoE virransyöttöön tarvitset joko IEEE 802.3af kytkimen (1008P, 503601) tai midspanin (524179, POE150S) sekä sen lisäksi erillisen injektorin kameralle (POE10R). PoE-laitteen virransyöttökyky pitää olla vähintään 10W.

Tavallisen muuntajan käyttö voi vaurioittaa kameraa. PoE-toimitukseen ei sisälly tavallista virtalähdettä ellei sitä erikseen tilata.

## Netcam Watcher PRO

Katso erillinen Netcam Watcherin pikaohje. Kaikkien Intellicam-kameroiden ohjain on Opticam 89xx, kuvaustapa Täysi liike tai Pikakuva. Opticam-ohjain tukee myös kääntöpää (PTZ) -toiminnot sekä erilaisia pikasäätöjä (Extrafunktiot).

Käytä oikeuksien tarkistusta (ruksi ruutuun), käyttäjä on admin, salasana on tyhjä. Voit myöhemmin luoda Netcamille oman käyttäjän kameraan.

## Tekniset tiedot

Video:	MJPEG, tarkkuun VGA (640x480), 15 FPS max.
Kuvasäädöt:	Kirkkaus, Kontrasti, Sisäkuva (50 Hz), ulkokuva (Outdoor)
Kuvan kääntö:	Pysty/Vaaka
Herkkyys:	Päivä/Yö 0.5 Lux, Infrapuna 0.0 Lux
Linssi:	Kiinteä tai Vaihdeettava CS-kierteellä
IR-suodatin:	Joissain kameroissa on moottoriohjattu IR-suodatin vakiona. IR-Ledien syttyessä suodatin liukuu sivuun.
Verkkoliitäntä:	RJ45 (10/100 Mb, merkkivalot liittimessä)
Virtalähde:	Hakkurityyppinen 12V 1A tai 5V 2A, merkkivalo virtalähteessä
Tehonkulutus:	5W max.
Käyttölämpötila:	0...+55 C (IPC04 testattu -32C pakkasessa mutta asennettava katoksen alle lumelta suojaan)
Kosteus:	85% max. ei kondensoiva
WLAN:	802.11b/g (54 Mbps max.)
Salaus:	WEP / WPA / WPA2
Antenniliitäntä:	RSMA tai SMA
IR-valaisin:	joissain malleissa yhdysrakenteinen
Kotelointi:	Sisäkamerat IP20, ulkokamerat IP66

## Muuta huomioitavaa

CMOS kenno, joka on kamerassa linssin takana, voi vahingoittua pysyvästi, jos se saatetaan alttiiksi suoralle auringonvalolle. Huomaa auringon liike. Tarvittaessa muuta asennuspaikkaa tai käytä erillistä häikäisysuojaa (säädettävä ulko- tai sisäkotelo)

Kameran puhdistamiseen käytä kuivaa mikrokuitukangasta. Linssit puhdistetaan tarvittaessa paineilmalla tai optiikan puhdistamiseen tarkoitetuilla välineillä (kameraliikkeistä). Ulkokameroiden suojalasit voi puhdistaa astianpesuaineella ja pehmeällä kankaalla.

Käsittele kameraa varovasti. Fyysiset iskut/tärähdykset voivat aiheuttaa vakavia vahinkoja. Ongelmatapauksissa ota yhteys jälleenmyyjääsi.

Ohje pätee myös Foscam ja Opticam kameroille.

Maahantuoja:  
Notesco Oy  
Haapatie 16  
00780 Helsinki

[www.notesco.net](http://www.notesco.net)

Tuki: 040-4142 428